

ΜΕΘΟΔΙΚΟ

Προτεινόμενα Θέματα

Οικονομία – Γ' Λυκείου

2026

ΟΜΑΔΑ ΠΡΩΤΗ

Στις παρακάτω προτάσεις, από **A1** μέχρι και **A5**, να γράψετε τον αριθμό της καθεμιάς και δίπλα του την ένδειξη **Σωστό**, αν η πρόταση είναι σωστή, ή **Λάθος**, αν η πρόταση είναι λανθασμένη.

A1. Το οριακό προϊόν της εργασίας δείχνει τη μεταβολή του συνολικού προϊόντος όταν μεταβάλλεται η ποσότητα της εργασίας κατά μονάδα.

Μονάδες 3

A2. Στην κατάσταση ισορροπίας της αγοράς δεν υπάρχει ούτε έλλειμμα ούτε πλεόνασμα.

Μονάδες 3

A3. Το Ακαθάριστο Εγχώριο Προϊόν (ΑΕΠ) σε σταθερές τιμές μετρά την αξία της παραγωγής σε τιμές έτους βάσης.

Μονάδες 3

A4. Η ανεργία τριβής είναι η ανεργία που οφείλεται στην πτώση της οικονομικής δραστηριότητας κατά τη φάση της ύφεσης.

Μονάδες 3

A5. Αν η ζήτηση για ένα αγαθό είναι ανελαστική, η μείωση της τιμής θα οδηγήσει σε αύξηση της συνολικής δαπάνης των καταναλωτών.

Μονάδες 3

Για τις προτάσεις, από **A6** μέχρι και **A7**, να γράψετε τον αριθμό της πρότασης και δίπλα του το γράμμα που αντιστοιχεί στη σωστή απάντηση.

A6. Αν η ελαστικότητα ζήτησης (E_d) ως προς την τιμή είναι -0.5 και η τιμή αυξηθεί κατά 10%, η ζητούμενη ποσότητα θα:

- α. αυξηθεί κατά 5%.
- β. μειωθεί κατά 5%.
- γ. μειωθεί κατά 20%.
- δ. παραμένει σταθερή.

Μονάδες 5

A7. Ποιο από τα παρακάτω περιλαμβάνεται στο ΑΕΠ μιας χώρας:

- α. Η αξία της εργασίας μιας νοικοκυράς στο σπίτι της.
- β. Η πώληση ενός μεταχειρισμένου αυτοκινήτου που κατασκευάστηκε πρόπερσι.
- γ. Η αμοιβή ενός δικηγόρου για υπηρεσίες που παρείχε φέτος.
- δ. Η αγορά μετοχών στο χρηματιστήριο.

Μονάδες 5

ΟΜΑΔΑ ΔΕΥΤΕΡΗ

B1. Να αναλύσετε τη φάση της ύφεσης και της ανόδου.

Μονάδες 10

B2. Να αναλύσετε την ανεργία τριβής και την εποχιακή ανεργία. Να αναφέρετε τις οικονομικές και κοινωνικές συνέπειες της ανεργίας.

Μονάδες 15

ΜΕΘΟΔΙΚΟ

ΟΜΑΔΑ ΤΡΙΤΗ

Μια επιχείρηση παρουσιάζει τα παρακάτω στοιχεία κόστους:

Ποσότητα παραγωγής Q	Συνολικό Κόστος TC
0	10
10	60
20	90
30	130
40	190
50	260

Γ1. Σε ποια περίοδο παράγει η επιχείρηση, βραχυχρόνια ή μακροχρόνια; Να αιτιολογήσετε την απάντησή σας.

Μονάδες 2

Γ2. Να υπολογίσετε σε κάθε επίπεδο παραγωγής το Μεταβλητό Κόστος, το Μέσο Μεταβλητό Κόστος και το Οριακό Κόστος.

Μονάδες 6

Γ3. Να κατασκευάσετε τον πίνακα προσφοράς και την καμπύλη προσφοράς της επιχείρησης με βάση τα δεδομένα του πίνακα.

Μονάδες 8

Γ4. Θα παράγει η επιχείρηση στην τιμή 6 χρηματικών μονάδων; Αν παράγει, να υπολογίσετε ποια ποσότητα και τα ενδεχόμενα κέρδη της.

Μονάδες 3

Γ5.

α. Να υπολογίσετε την ελαστικότητα Προσφοράς E_S καθώς η τιμή μειώνεται από 7 σε 6 χρηματικές μονάδες.

Μονάδες 2

β. Να χαρακτηρίσετε την προσφορά με βάση την τιμή της ελαστικότητας E_S .

Μονάδες 1

γ. Να προσδιορίσετε την γραμμική εξίσωση της προσφοράς με βάση τους συνδυασμούς υπολογισμού της E_S .

Μονάδες 3

ΟΜΑΔΑ ΤΕΤΑΡΤΗ

Μια οικονομία το έτος 2025 παράγει μόνο 2 αγαθά X και Ψ , χρησιμοποιώντας αποδοτικά τους παραγωγικούς συντελεστές και έχοντας δεδομένη την τεχνολογία παραγωγής. Στην οικονομία απασχολούνται 30 εργαζόμενοι για τους οποίους γνωρίζουμε:

- Οι 5 εργάτες παράγουν 20 μονάδες X ή 150 μονάδες Ψ .
- Οι 10 εργάτες παράγουν 60 μονάδες X ή 300 μονάδες Ψ .
- Οι 15 εργάτες παράγουν 200 μονάδες X ή 550 μονάδες Ψ .
- Οι 20 εργάτες παράγουν 340 μονάδες X ή 850 μονάδες Ψ .
- Οι 25 εργάτες παράγουν 400 μονάδες X ή 1000 μονάδες Ψ .
- Οι 30 εργάτες παράγουν 450 μονάδες X ή 1100 μονάδες Ψ .

Δ1. Να υπολογιστεί το μέσο και οριακό προϊόν κάθε αγαθού. (Να κρατήσετε μόνο το ακέραιο μέρος των δεκαδικών αριθμών)

Μονάδες 7

Δ2. Με την προσθήκη ποιου εργάτη αρχίζει να ισχύει ο Νόμος της Φθίνουσας ή μη ανάλογης Απόδοσης (Ν.Φ.Α.) σε κάθε αγαθό και γιατί;

Μονάδες 4

ΜΕΘΟΔΙΚΟ

Δ3. Η οικονομία αποφασίζει να απασχολήσει 5 εργαζόμενους στην παραγωγή του X και τους υπόλοιπους στην παραγωγή του Ψ . Στην συγκεκριμένη περίπτωση γνωρίζουμε ότι η τιμή μιας μονάδας του X είναι 10 χρηματικές μονάδες και του Ψ είναι 5 χρηματικές μονάδες. Επιπλέον γνωρίζουμε ότι ο ΔT του 2025 είναι 80 και το έτος βάσης είναι το 2024.

α. Για το έτος 2025 ποιο είναι το ΑΕΠ σε τρέχουσες τιμές, ποιο είναι το Α.Ε.Π. σε σταθερές τιμές του 2024 και ποιος είναι ο πληθυσμός της χώρας, αν το κατά κεφαλήν πραγματικό Α.Ε.Π. είναι 100 χρηματικές μονάδες;

Μονάδες 6

β. Να υπολογίσετε το ποσοστό του οικονομικά μη ενεργού πληθυσμού σε σχέση με τον πληθυσμό της χώρας.

Μονάδες 2

γ. Να χαρακτηρίσετε τον συνδυασμό N ($X = 80, \Psi = 750$) και να βρεθεί το ποσοστό ανεργίας. Πού βρίσκεται σε σχέση με την Κ.Π.Δ. και να εξηγήσετε την οικονομική του σημασία σε σχέση με τους παραγωγικούς συντελεστές.

Μονάδες 8

Application για την Τράπεζα Θεμάτων

Ένα εξαιρετικά χρήσιμο εργαλείο για μαθητές & εκπαιδευτικούς!

www.trapeza-thematon.gr

Χιλιάδες χρήστες καθημερινά μελετούν Θέματα σε όλα τα μαθήματα!

Διατίθεται και ως mobile app.



ΟΜΑΔΑ ΠΡΩΤΗ

- A1. Σωστό
- A2. Σωστό
- A3. Σωστό
- A4. Λάθος
- A5. Λάθος
- A6. β
- A7. γ

ΟΜΑΔΑ ΔΕΥΤΕΡΗ

B1.

Η φάση της ύφεσης χαρακτηρίζεται από εκτεταμένη ανεργία, έλλειψη επενδύσεων και ανεπαρκή ζήτηση καταναλωτικών αγαθών. Αυτό σημαίνει ότι οι επιχειρήσεις που παράγουν τόσο καταναλωτικά όσο και κεφαλαιουχικά αγαθά έχουν αχρησιμοποίητη ή πλεονάζουσα παραγωγική δυναμικότητα. Η παραγωγή και το εισόδημα βρίσκονται στο χαμηλότερο επίπεδό τους. Οι τιμές, αν δε μειώνονται, τουλάχιστον δεν αυξάνονται ή αυξάνονται ελάχιστα και τα κέρδη των επιχειρήσεων είναι χαμηλά. Μάλιστα, πολλές επιχειρήσεις μπορεί να έχουν ζημιές αντί για κέρδη. Το γενικό επιχειρηματικό κλίμα δεν είναι ευνοϊκό για την ανάληψη επενδύσεων και επικρατεί απαισιοδοξία για το μέλλον. Η ένταση των παραπάνω φαινομένων διαφέρει από κύκλο σε κύκλο. Όσο πιο έντονα είναι τα συμπτώματα αυτά, τόσο πιο βαθιά είναι η ύφεση. Τέτοια ήταν η μεγάλη ύφεση του 1930 που συντάραξε τις προηγμένες καπιταλιστικές χώρες και κυρίως τις ΗΠΑ.

Η φάση της ύφεσης θα τελειώσει κάποτε. Ανεξάρτητα από την αιτία που την ανακόπτει, κατά τη φάση της άνησης παρατηρούμε αύξηση της παραγωγής, του εισοδήματος και της απασχόλησης. Η αύξηση της παραγωγής είναι εύκολη, γιατί υπάρχει πλεονάζουσα παραγωγική ικανότητα και γενικά υποαπασχολούμενοι παραγωγικοί συντελεστές. Καθώς αυξάνεται η συνολική ζήτηση και η παραγωγή, αυξάνονται και τα κέρδη και αυτό δημιουργεί ευνοϊκό κλίμα για επενδύσεις. Στην αρχή η αύξηση της παραγωγής δε συνοδεύεται από την αύξηση των τιμών, γιατί, όπως είπαμε και πιο πάνω, υπάρχουν αχρησιμοποίητοι ή αργούντες παραγωγικοί συντελεστές. Καθώς όμως αυξάνεται η συνολική ζήτηση και αυξάνεται η απασχόληση των παραγωγικών συντελεστών αρχίζουν να εμφανίζονται και οι πρώτες αυξήσεις των τιμών

B2.

Εποχιακή ανεργία: Πολλές επιχειρήσεις, όπως, για παράδειγμα, οι αγροτικές και οι τουριστικές, παρουσιάζουν συστηματικές μεταβολές στην παραγωγική τους δραστηριότητα κατά τη διάρκεια του έτους. Οι μεταβολές της παραγωγής συνοδεύονται από αντίστοιχες μεταβολές της απασχόλησης εργατικού δυναμικού και, συνεπώς, από μεταβολές της ανεργίας. Αυτή η ανεργία ονομάζεται εποχιακή. Χαρακτηριστικό της εποχιακής ανεργίας είναι ότι επαναλαμβάνεται κάθε χρόνο και είναι προσωρινή και μικρής σχετικά διάρκειας.

Ανεργία τριβής: Ανεργία τριβής είναι εκείνη η οποία οφείλεται στην αδυναμία της αγοράς εργασίας να απορροφήσει άμεσα ανέργους, παρότι υπάρχουν κενές θέσεις εργασίας, για τις οποίες οι άνεργοι έχουν τα απαραίτητα προσόντα και επαγγελματική εξειδίκευση. Η ανεργία τριβής οφείλεται στην αδυναμία των εργατών να εντοπίζουν αμέσως τις επιχειρήσεις με τις κενές θέσεις και στην αδυναμία των επιχειρήσεων να εντοπίσουν τους άνεργους εργάτες. Επίσης μπορεί να οφείλεται στη γεωγραφική απόσταση μεταξύ της περιοχής όπου υπάρχει ανεργία και αυτής όπου υπάρχουν κενές θέσεις εργασίας. Γενικότερα οφείλεται στην έλλειψη ενός αποτελεσματικού συστήματος πληροφοριών για ύπαρξη ανέργων και επιχειρήσεων με κενές θέσεις εργασίας.

ΜΕΘΟΔΙΚΟ

Συνέπειες της ανεργίας: Η ανεργία έχει τρεις βασικές οικονομικές συνέπειες. Πρώτον: Αποτελεί απώλεια παραγωγικών δυνάμεων, δηλαδή της εργασίας των ανέργων, η οποία θα μπορούσε να χρησιμοποιηθεί στην παραγωγική διαδικασία. Δεύτερον: Σημαίνει απώλεια εισοδήματος για τον άνεργο και την οικογένειά του. Τρίτον: Επιβαρύνει τον κρατικό προϋπολογισμό, λόγω της παροχής των επιδομάτων ανεργίας προς τους ανέργους. Φυσικά οι συνέπειες της ανεργίας είναι ευρύτερες, γιατί η κατάσταση της ανεργίας μπορεί να είναι εξαιρετικά επώδυνη για τον άνεργο και την οικογένειά του αφού, εκτός από την έλλειψη εισοδήματος, μειώνει την κοινωνική του θέση, δημιουργεί προβλήματα αυτοσεβασμού, οικογενειακών τριβών, κτλ. Με άλλα λόγια, πέρα από τις οικονομικές συνέπειες, η ανεργία δημιουργεί σοβαρά κοινωνικά προβλήματα.

ΟΜΑΔΑ ΤΡΙΤΗ

Γ1. Παράγει σε βραχυχρόνια περίοδο γιατί για $\varphi = 0$, $TC = FC = 10$, με $VC = 0$. Άρα η επιχείρηση απασχολεί έναν τουλάχιστον σταθερό παραγωγικό συντελεστή και έναν μεταβλητό, δημιουργώντας σταθερό και μεταβλητό κόστος.

Γ2.

Q	TC	FC	VC	AVC	MC
0	10	10	0	-	-
10	60	10	50	5	5
20	90	10	80	4	3
30	130	10	120	4	4
40	190	10	180	4,5	6
50	260	10	250	5	7

Για $Q = 0$: $FC = TC = 10$ και $VC = 0$

Για $Q = 10$: $FC = TC = 10$, $VC = TC - FC = 60 - 10 = 50$

Αν $C = \frac{VC}{Q} = \frac{50}{10} = 5$ τότε $MC = \frac{\Delta(VC)}{\Delta Q} = \frac{50-0}{10-0} = 5$

Για $Q = 20$: $FC = 10$ και $VC = 90 - 10 = 80$

$AVC = \frac{VC}{Q} = \frac{80}{20} = 4$

$MC = \frac{\Delta(VC)}{\Delta Q} = \frac{80-50}{20-10} = \frac{30}{10} = 3$

Για $Q = 30$: $VC = 130 - 10 = 120$

$AVC = \frac{VC}{Q} = \frac{120}{30} = 4$

$MC = \frac{120-80}{30-20} = \frac{40}{10} = 4$

Για $Q = 40$: $VC = 190 - 10 = 180$

$AVC = \frac{VC}{Q} = \frac{180}{40} = 4,5$

$MC = \frac{\Delta(VC)}{\Delta Q} = \frac{180-120}{40-30} = \frac{60}{10} = 6$

Για $Q = 50$: $VC = 260 - 10 = 250$ και $AVC = \frac{VC}{Q} = \frac{250}{50} = 5$

$MC = \frac{250-180}{50-40} = \frac{70}{10} = 7$

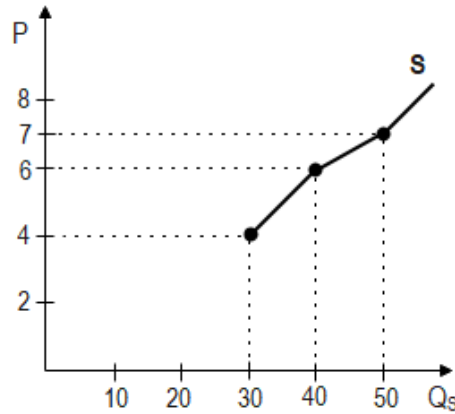
Γ3. Ο πίνακας προσφοράς βασίζεται στην καμπύλη του οριακού κόστους MC πάνω από το ελάχιστο του μεταβλητού κόστους AVC . Η ελάχιστη τιμή του AVC είναι 4 η οποία επιτυγχάνεται όταν $Q = 20$ και $Q = 30$. Άρα η καμπύλη προσφοράς θα ξεκινάει από $Q = 30$.

Η συνθήκη $P = MC \geq AVC_{min}$ ισχύει από το $Q = 30$ και έτσι έχουμε τον εξής πίνακα:

ΜΕΘΟΔΙΚΟ

P	Q_S
4	30
6	40
7	50

Άρα η καμπύλη προσφοράς:



Γ4. Ναι γιατί η επιχείρηση προσφέρει για τιμές που είναι μεγαλύτερες από το μέσο μεταβλητό κόστος δηλαδή για

$P \geq 4$. Άρα για $P = 6$ χρηματικές μονάδες προσφέρει $Q_S = 40$ με

$\text{Κέρδος} = \text{Έσοδα} - \text{Κόστος} = P \cdot Q - TC = 6 \cdot 40 - 190 = 240 - 190 = 50$

Γ5.

α. Είναι:

$$E_S = \frac{\Delta Q}{\Delta P} \cdot \frac{P_1}{Q_1} = \frac{40-50}{6-7} \cdot \frac{7}{50} = -\frac{10}{1} \cdot \frac{7}{50} = \frac{7}{5} > 1 \text{ ελαστική προσφορά}$$

β. Από το παραπάνω ερώτημα $E_S > 1$ άρα η προσφορά είναι ελαστική.

γ. Για την γραμμική συνάρτηση προσφοράς $Q_S = \gamma + \delta \cdot P$ και από τα σημεία ($P = 6, Q = 40$) και

($P = 7, Q = 50$) έχουμε το παρακάτω σύστημα εξισώσεων:

$$(\Sigma): \begin{cases} 40 = \gamma + 6\delta \\ 50 = \gamma + 7\delta \end{cases}$$

Από την επίλυση του παραπάνω γραμμικού συστήματος έχουμε: $\gamma = -20, \delta = 10$. Άρα:

$$Q_S = -20 + 10P.$$

ΟΜΑΔΑ ΤΕΤΑΡΤΗ

Δ1.

Από τα δεδομένα προκύπτει ο παρακάτω πίνακας συνδυασμών:

Συνδυασμοί	L_x	L_ψ	Αγαθό X	Αγαθό Ψ
A	0	30	0	1.100
B	5	25	20	1.000
Γ	10	20	60	850
Δ	15	15	200	550
E	20	10	340	300
Z	25	5	400	150
H	30	0	450	0

ΜΕΘΟΔΙΚΟ

Χρησιμοποιώντας τις σχέσεις $AP = \frac{Q}{L}$ και $MP = \frac{\Delta Q}{\Delta L}$, υπολογίζουμε το μέσο και οριακό προϊόν σε κάθε επίπεδο παραγωγής.

Για το Αγαθό Χ:

$$AP_5 = \frac{20}{5} = 4, MP_5 = \frac{\Delta Q}{\Delta L} = \frac{20-0}{5-0} = 4$$

$$AP_{10} = \frac{60}{10} = 6, MP_{10} = \frac{60-20}{10-5} = \frac{40}{5} = 8$$

$$AP_{15} = \frac{200}{15} = 13, MP_{15} = \frac{200-60}{15-10} = \frac{140}{5} = 28$$

$$AP_{20} = \frac{340}{20} = 17, MP_{20} = \frac{340-200}{20-15} = \frac{140}{5} = 28$$

$$AP_{25} = \frac{400}{25} = 16, MP_{25} = \frac{400-340}{25-20} = \frac{60}{5} = 12$$

$$AP_{30} = \frac{450}{30} = 15, MP_{30} = \frac{450-400}{30-25} = \frac{50}{5} = 10$$

και προκύπτει ο παρακάτω πίνακας:

L_x	Q_x	AP_x	MP_x
0	0	—	—
5	20	4	4
10	60	6	8
15	200	13	28
20	340	17	28
25	400	16	12
30	450	15	10

Αντίστοιχα και για το αγαθό Ψ και προκύπτει ο παρακάτω πίνακας:

L_ψ	Q_ψ	AP_ψ	MP_ψ
0	0	—	—
5	150	30	30
10	300	30	30
15	550	36	50
20	850	42	60
25	1000	40	30
30	1100	36	20

Δ2. Ο Ν. Φ. Α. ισχύει με την προσθήκη του 21^{ου} εργάτη για τα δύο αγαθά γιατί το οριακό προϊόν αρχίζει να μειώνεται.

Δ3. Είναι:

$$\Delta T_{2024} = 100 \text{ (Έτος Βάσης)}$$

$$\Delta T_{2025} = 80$$

α. Είναι:

$$A.E.P.T_{T_{25}} = P_X \cdot Q_X + P_\psi \cdot Q_\psi \quad (1)$$

Για $L_X = 5$ είναι $Q_X = 20$ και για

$L_\psi = 25$ είναι $Q_\psi = 1000$

Άρα:

$$(1) \Rightarrow AEP_{T_{25}} = 10 \cdot 20 + 5 \cdot 1000 = 200 + 5000 = 5.200$$

και:

ΜΕΘΟΔΙΚΟ

$$ΑΕΠ_{ΣΤ T_{2025}} = \frac{ΑΕΠ_{T_{25}}}{\Delta T_{25}} \cdot 100 = \frac{5200}{80} \cdot 100 = 6500$$
$$ΑΕΠ_{Πρ_{2025}} = \frac{ΑΕΠ_{ΣΤ T_{25}}}{Πληθυσμός} \Rightarrow Πληθυσμός = \frac{ΑΕΠ_{ΣΤ T_{25}}}{κκΑΕΠ_{Πρ_{2025}}} = \frac{6500}{100} = 65 \text{ άτομα}$$

β. Είναι:

$$Πληθυσμός = Εργατικό Δυναμικό + Ο.Μ.Ε.Π. \Rightarrow$$
$$Ο.Μ.Ε.Π. = Πληθυσμός - ΕΔ = 65 - 30 = 35$$
$$\text{Άρα: } \frac{Ο.Μ.Ε.Π.}{Πληθυσμός} \cdot 100 = \frac{36}{65} \cdot 100 = 53\%$$

γ. Είναι:

Συνδυασμοί	Αγαθό Χ	Αγαθό Ψ
Γ	60	850
Ν	80	$\Psi_N = ?$
Δ	200	550

Επομένως:

$$ΚΕ_{x_{Γ \rightarrow Δ}} = \frac{\Delta \psi}{\Delta x} = \frac{850 - 550}{200 - 60} = \frac{15}{7}$$

Άρα:

$$ΚΕ_{x_{Γ \rightarrow N}} = \frac{15}{7} \Rightarrow \frac{850 - \Psi_N}{80 - 60} = \frac{15}{7} \Rightarrow 7(850 - \Psi_N) = 300 \Rightarrow \Psi_N = 807$$

Ο συνδυασμός Ν είναι εφικτός γιατί $807 > 750$, βρίσκεται αριστερά της Κ.Π.Δ. και οι παραγωγικοί συντελεστές υποαπασχολούνται.

Πρέπει να υπολογίσουμε πόσοι εργάτες απασχολούνται στην παραγωγή του αγαθού Χ και Ψ στον συνδυασμό Ν.

L_X	Q_X	MP_X
?	80	—
20	200	28

Είναι:

$$MP_X = 28 \Rightarrow \frac{200 - 80}{15 - L_X} = 28 \Rightarrow L_X = 10$$

L_Ψ	Q_Ψ	MP_Ψ
?	80	—
20	200	28

Είναι:

$$MP_\Psi = 60 \Rightarrow \frac{850 - 7500}{20 - L_\Psi} = 60 \Rightarrow L_\Psi = 18$$

Συνολικά:

$$\text{Απασχολούμενοι} = 10 + 18 = 28$$

$$\text{Ανεργοί} = 30 - 28 = 2$$

Επομένως:

$$\text{Ποσοστό ανεργίας} = \frac{\text{Άνεργοι}}{\text{Εργατικό Δυναμικό}} \cdot 100 = \frac{2}{30} \cdot 100 = 6\%$$